



**RATONERO BODEGUERO  
ANDALUZ**

**Estudio Ilustrado del Patrón Racial**



Introducción..... 3

Historia.....4

Qué es el Ratonero Bodeguero Andaluz.....5

Apariencia General..... 7

Tamaño, Proporciones, Sustancia..... 8

Angulaciones y Balance..... 11

Cabeza..... 12

Cuello, Dorso, Cuerpo..... 16

Miembros Anteriores..... 19

Miembros Posteriores..... 21

Pelo y Color..... 22

Movimiento..... 24

Temperamento..... 27



Es un verdadero placer y un privilegio, al fin, mostraros esta presente edición del Estándar Ilustrado del Ratonero Bodeguero Andaluz.

Es fundamental comprender que el Ratonero Bodeguero Andaluz es una raza canina que ha permanecido virtualmente inalterada durante el último siglo y es muy importante para los recién iniciados, criadores, jueces y aficionados en general, comprender la necesidad de mantener la integridad de la raza tal cual nos fue legada.

Mi intención y propósito a la hora de decidirme a trabajar este estándar ilustrado fue la de ayudar a los entusiastas de la raza a entender y formular su opinión y su propia imagen mental al aplicarla al perro ideal descrito en el patrón racial.

Hay que entender que en esta raza no existe un tipo “de belleza” y otro “de trabajo”, es el mismo perro de un tipo único el que trabaja en el campo un día y es capaz de ganar en el ring de belleza al día siguiente.

Por supuesto, esta es una interpretación personal del estándar racial que rige en el club de nuestra raza, el patrón racial español. Esperemos que próximamente pueda ser reconocida la raza a nivel internacional y haya un patrón publicado al efecto en la FCI.

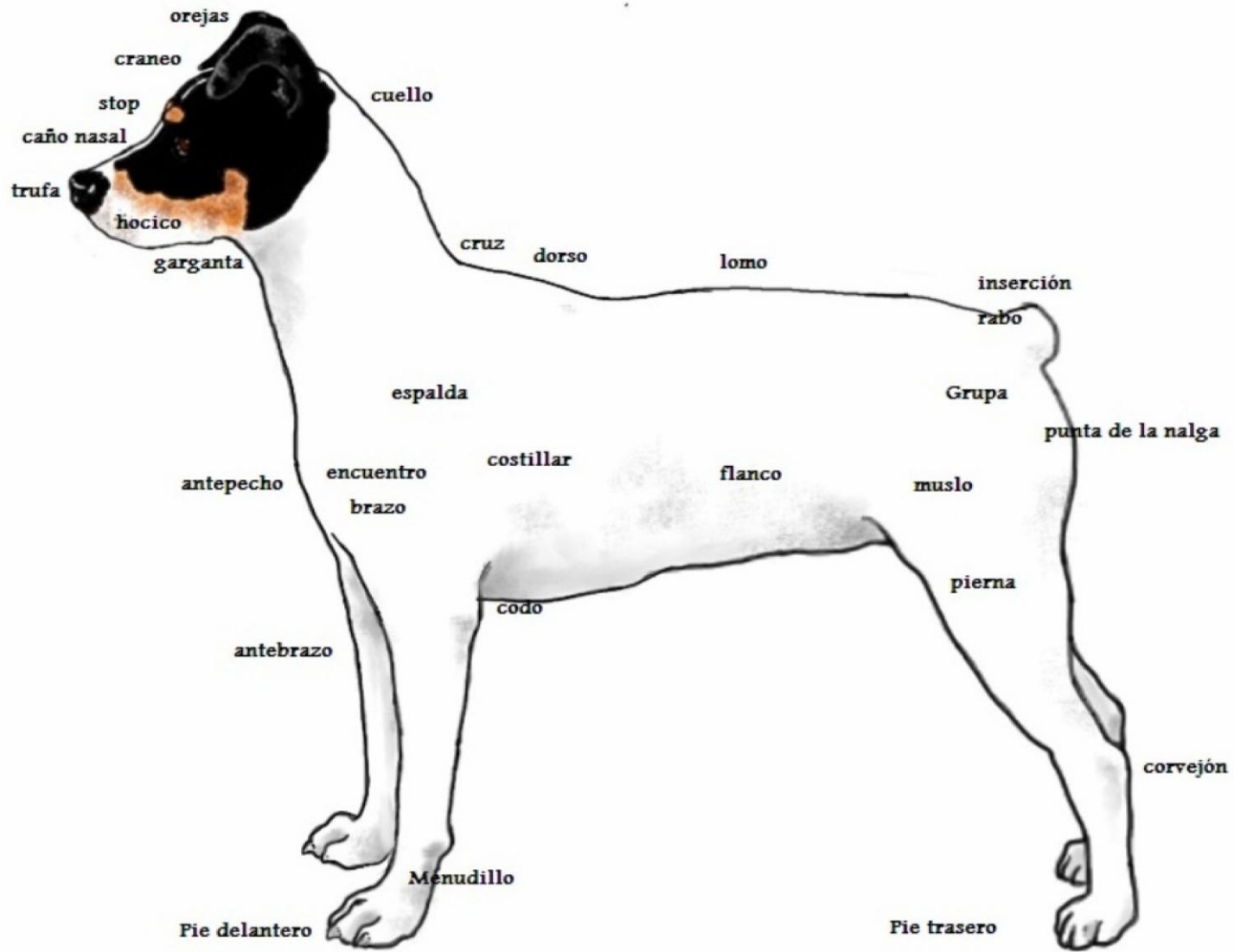


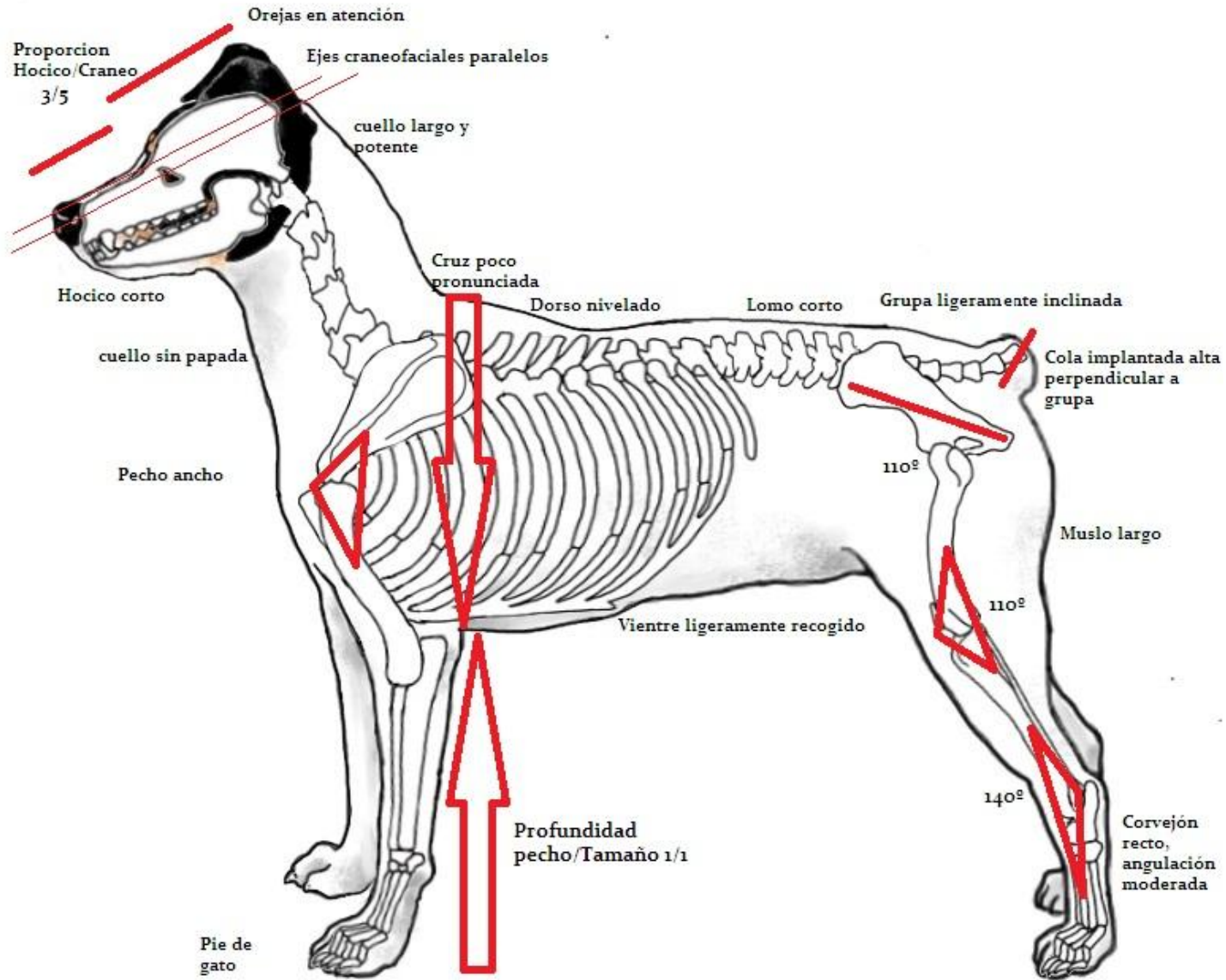
Lo más importante que querría destacar es que esta es una raza que lleva mucho tiempo entre nosotros, mostrándonos su versatilidad y sus habilidades para el trabajo en el campo. Es este un perro de trabajo en el campo multifuncional, principalmente como terrier, cazador de alimañas o desratizador pero también como animal de compañía incomparable, o cazando o en labores en las que demuestra otras habilidades.

Para no extendernos demasiado, decir solo que la raza procede directamente de los Fox Terrier británicos originales. La raza nos fue legada tiempo atrás, cuando se inició el comercio del vino entre las islas británicas y la comarca de Jerez. En aquellos tiempos, el Smooth Fox Terrier aún se hallaba en proceso de cambio y nada tenía que ver con lo que posteriormente acabó siendo, tras introducir la sangre del Wire FT, por lo que recibimos los primeros ejemplares aún libres de esa evolución. Ha sido un orgullo desde entonces ocuparnos de mantener la pureza de la raza, que fue siempre considerada como tal.



De aquella época, nos han llegado multitud de ilustraciones en las que aparece la raza prácticamente tal y cual la conocemos actualmente; también los primeros registros fotográficos pudieron captar la esencia de la raza en nuestros lares, por lo que se puede verificar el seguimiento de la misma durante el último siglo y medio sin alteraciones.







---

**APARIENCIA GENERAL**

El Ratonero Bodeguero Andaluz es una raza de talla media, de clase evidente y origen antiguo. Es un perro atractivo de mediano tamaño y que exhibe una atlética sustancia corporal.

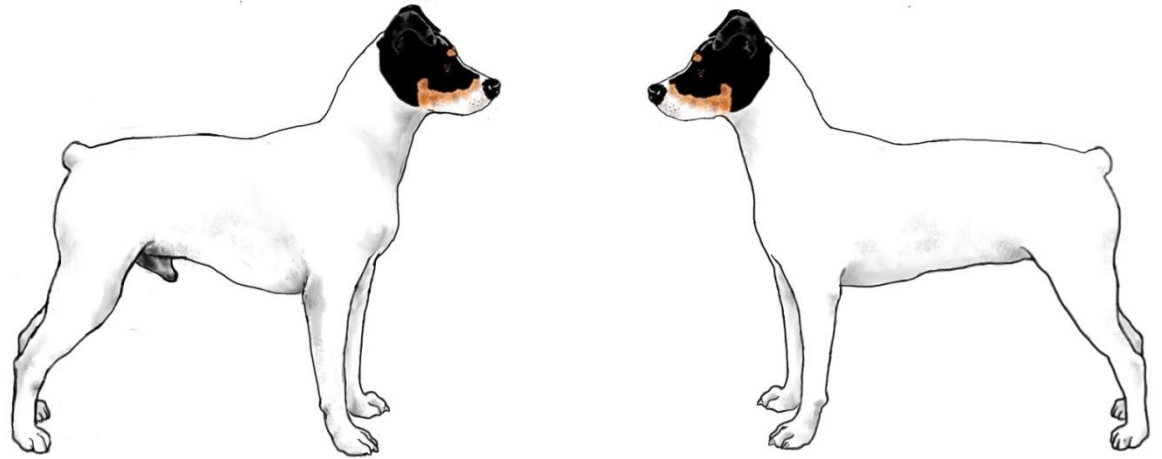
Su cuerpo es compacto, apretado, ni patilargo ni por el contrario pegado al suelo, de proporciones más elongadas en las hembras que en los machos, muy ligeramente rectangular.

Un perro sólido al tacto, con un hueso de buen desarrollo. Piel fina y ajustada que deja ver una complexión atlética pero ligera, que le permite expresar su inquietud y alegría con giros y saltos ágiles y coordinados.

Es un perro moderadamente angulado. Equilibrado en todas sus formas, mesurado.

Es un perro de trabajo que desarrolla la labor para la que fue originalmente creado, de una naturaleza atlética con buen desarrollo muscular, moviéndose con economía de esfuerzo.

Sinonimia: Fosterri, Fusterri, Terrier Andaluz, Terrier Jerezano.



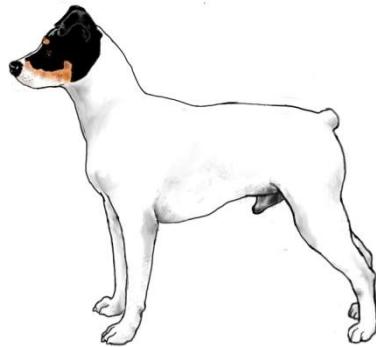


Las proporciones se basaron originalmente en el conjunto de medidas tomadas a la población inicial de estudio en los trabajos de campo que se realizaron sobre la raza, y son de importancia primordial para entender la imagen real de esta raza.

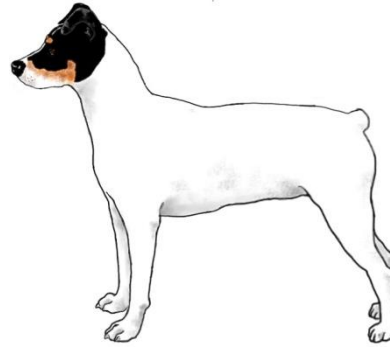
- Longitud Corporal / Tamaño (Altura a la cruz) = 1 / 1.
- Profundidad de Pecho / Tamaño (Altura a la cruz) = 1 / 1.
- Longitud del Hocico / Longitud del Cráneo = 3 / 5.

Altura a la Cruz Machos 37 a 43 cm. Ideal 40cm  
“ “ Hembras 35 a 41 cm. Ideal 38 cm..

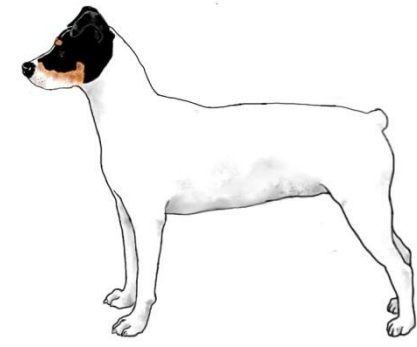
Se admitirá una desviación máxima de 2 cm sobre estas tallas siempre que el ejemplar sea armónico y equilibrado. El peso deberá ser acorde a su altura y balance general.



Proporciones Correctas



Proporciones Correctas



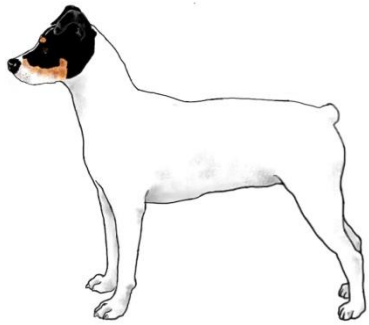
Rectángulo Largo

El Ratonero Bodeguero Andaluz, de tamaño medio, es tendente al cuadrado o ligeramente más largo que alto cuando se mide verticalmente desde el suelo hasta la cruz por oposición a la medida horizontal que va desde el encuentro, en el pecho, hasta la punta de la nalga. Idealmente los ejemplares machos serían los más acortados y algo más elongadas las hembras. Un cuerpo alargado es un defecto leve; uno muy alargado es eliminatorio.

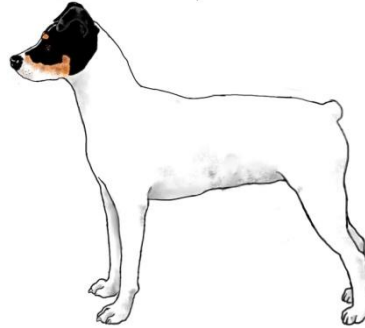




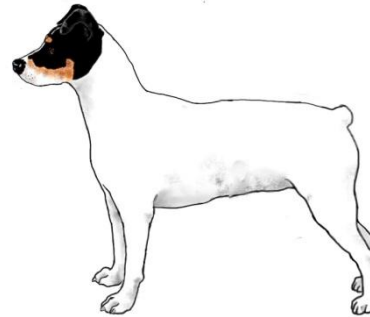
La longitud de pata es igual a la profundidad del cuerpo. Simple. 50/50. Podemos encontrarnos muchos más ejemplares con mayor longitud de pata que profundidad corporal que lo contrario. Recuerda medir al ejemplar desde y sobre el codo.



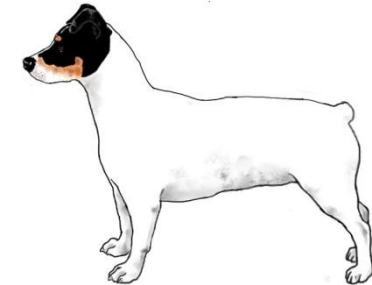
Proporcionado



Patilargo



Paticorto



Ultra paticorto

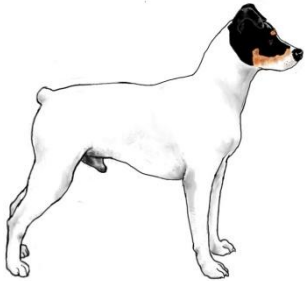


La longitud del hocico deberá ser siempre menor que la longitud del cráneo.

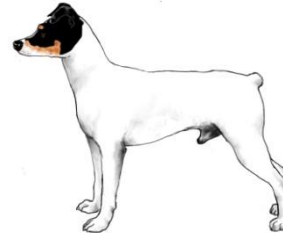
La longitud del cuello deberá ser prácticamente igual a la longitud de la cabeza.



Una falta grave es la de estar construido livianamente; esto implica que en general exista falta de sustancia corporal y hueso insuficiente, que resulta en un perro con una construcción ligera, con una completa pérdida del tipo asociado a la raza. La peor falta es la pérdida de Tipo Racial. Este es el de un perro compacto, solido, de buen hueso. Observa (y toca) al conjunto en su totalidad buscando sus virtudes y su balance.



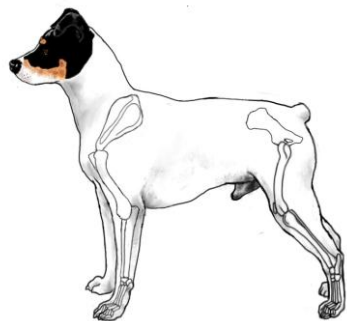
Falta de Sustancia



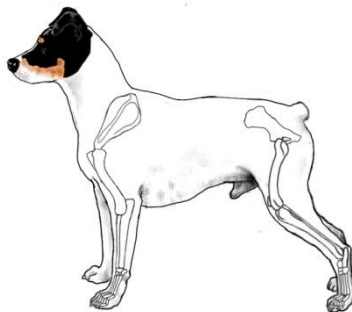
El sexo deberá ser inmediatamente obvio a primera vista. Machos masculinos y hembras femeninas.



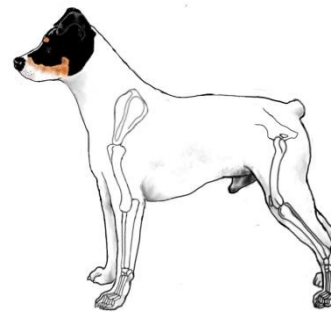
Diferentes combinaciones de angulación anterior y posterior.



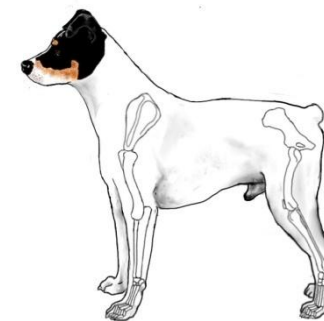
Correcto delante y detrás



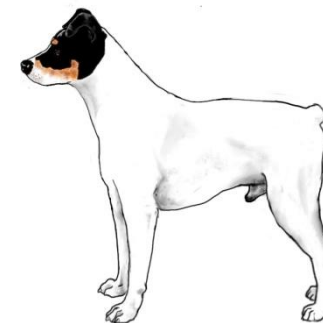
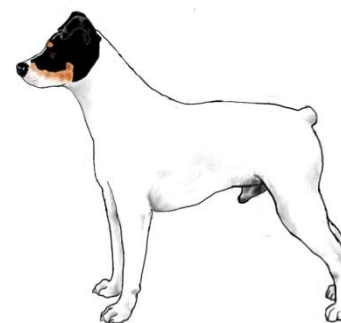
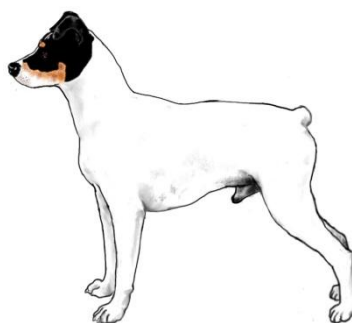
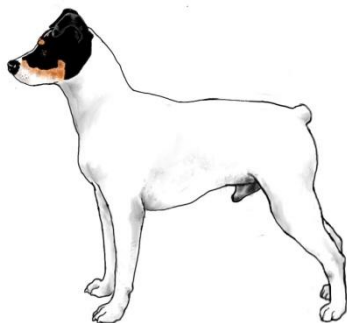
Posterior Incorrecto  
Sobreangulado



Frente Incorrecto  
Recto



Incorrecto delante&detrás  
ambos rectos

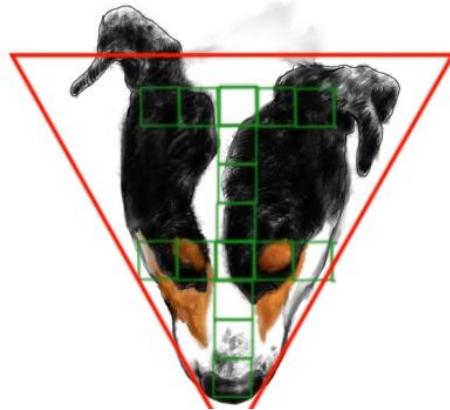




Bien equilibrada, de apariencia triangular equilátera, conseguida por un cráneo cuadrado y hocico corto sumados a gran desarrollo muscular de las mejillas.

Cráneo ligeramente plano o ligeramente abovedado, cuadrado, sin occipucio marcado. El perfil es subconvexo. Los ejes craneofaciales son paralelos. Stop definido pero suave, poco pronunciado. La piel en la cabeza se asienta perfectamente sobre el hueso.

Perfil nasal rectilíneo. **Recuerda la proporción cráneo/cara 5/3.**



Longitud de  
cabeza/  
Longitud del  
cráneo en  
proporción 8/5

La trufa, negra, con orificios bien definidos, amplios y abiertos. Una nariz rosa, despigmentada, es penalizable pero esto no debe confundirse con la aparición de trufas manchadas en ejemplares con mucho blanco en el hocico, fruto de la pigmentación asociada a las manchas de blanco limítrofes, que deben ser aceptadas, por genética.

Labios fuertes y firmes, bien asentados, con comisuras bien definidas.



Perfil correcto



Perfil cara larga



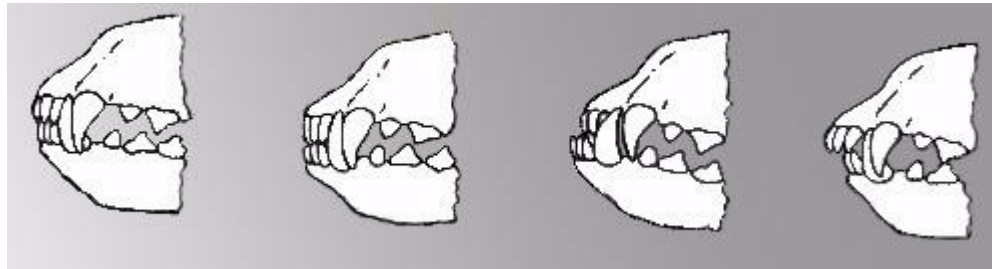
Perfil sin stop



Perfil con mucho stop

Dientes bien formados, blancos, con caninos de buen desarrollo e incisivos fuertes. Se busca una dentadura completa, con mordida en tijera. Prognatismo y enognatismo son severamente penalizables.

Comunicado FCI : la pérdida del premolar P1 y el molar M3 se han probado científicamente debidas a una variabilidad genética más que a un hecho hereditario por lo que no deberían ser , en adelante, consideradas como una falta descalificatoria en ninguna raza.



Tijera

Pinza

Prognatica

Enognatica



Ojos pequeños, en posición ligeramente oblicua, muy expresivos, con forma ovalada; poco sobresalientes, con expresión alerta, aguda e inteligente, de color avellana a castaño, terceros parpados pigmentados. Sin la conjuntiva aparente, con parpados bien adheridos. No son deseables ojos redondos o de color claro, que cuestionarían la expresión típicamente terrier.

Orejas en atención plegadas hacia delante (de botón). La oreja en atención se suspende sobre el cráneo, constituyendo un buen indicativo de carácter terrier. En reposo puede situarlas en forma de rosa. (Siempre se debería testar la movilidad de la oreja y su capacidad de alerta). Son triangulares, con amplia base de implantación, de inserción media-alta, a la altura del occipital. El cuero del pabellón auricular estirado alcanzará el canto interno del ojo. No pueden ser muy grandes y/o pesadas o pendulosas ni extremadamente ligeras, delgadas y mucho menos erectas.





Orejas correctas



Correctas, En rosa



Orejas de inserción baja



Orejas aplanadas



Perfil en rosa



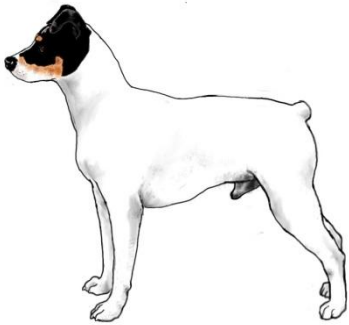
Semierectas



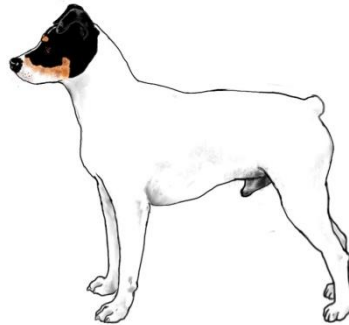
Erectas



Cuello de buena estructura, bien musculado y potente, limpio sin papada, bien insertado en las espaldas.



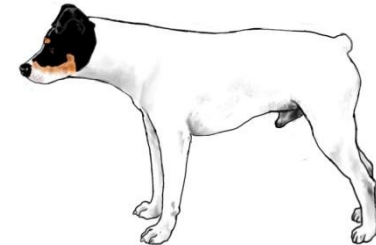
Correcto



Cuello Corto



Cuello largo, de cisne



Cuello de inserción baja

Cruz poco pronunciada.

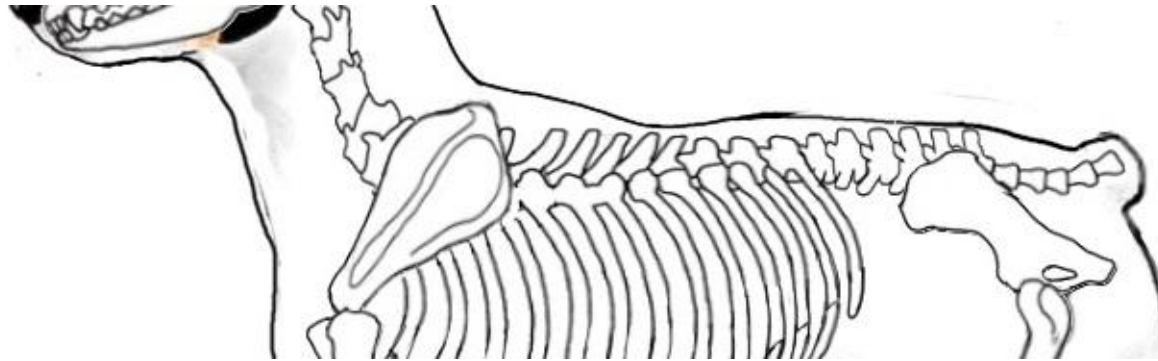
Pecho bien desarrollado, ancho, sin antepecho destacado, con tórax profundo y costillar algo arqueado sin ser demasiado redondeado o en tonel. El esternón ligeramente por encima del nivel del codo. **Recuerda la igualdad de la proporción profundidad de pecho/ tamaño.**

Longitud corporal casi igual o ligeramente mayor que la alzada a la cruz.





El dorso, nivelado, no desciende desde la cruz a la grupa. No buscar una topline como la de un Fox, pues nos faltaría una cruz destacada que elevara el nivel de la línea dorsal y lo hiciera más corto y nivelado. Es normal una ligera depresión a mitad de la línea dorsal, como efecto anticlinal. Cruz y grupa al mismo nivel. En la grupa la línea es algo descendente.



El lomo es ligeramente arqueado, fuerte, corto, muscular y bien acoplado.

El lomo es ligeramente

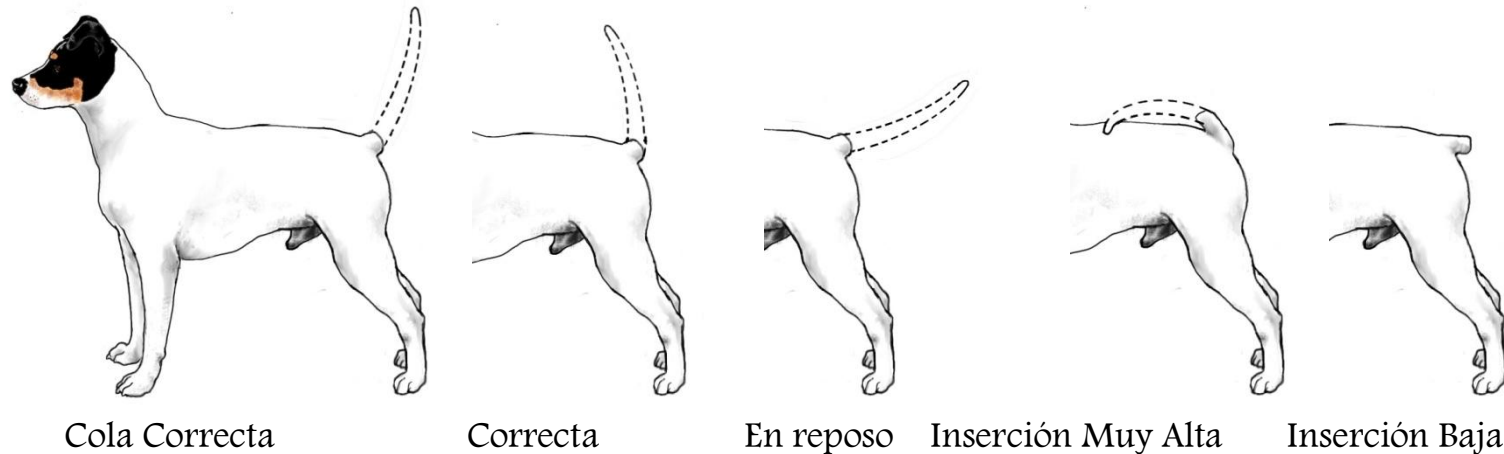
La línea inferior comienza en el codo y permanece a este nivel hasta llegar al flanco, donde se curva sin recogerse excesivamente.

La grupa, ligeramente descendente, oblicua, algo redondeada no demasiado empinada.

La inserción del rabo es alta, perpendicular a la grupa, a media altura, bien erecta. Normalmente, en atención, la cola apunta hacia la una en el reloj. Nacen anuros de longitud variable. Si se amputa, dejará un cuarto o menos de su longitud.



Evitar inserciones de cola demasiado altas. La posición de la cola no se verá afectada en general por la longitud de la misma, mientras que una mala posición de la cola por su inserción, se enfatiza cuando la cola está integra.

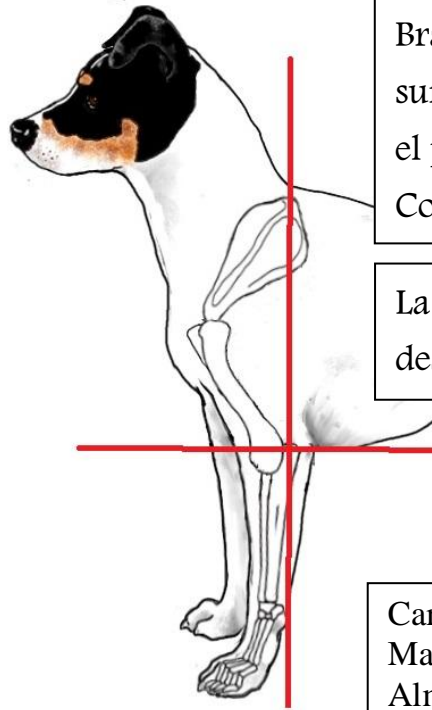


Cuando la cola está integra tiende a curvarse sobre el nivel del dorso en atención. En descanso, descende en sable. Puede encontrarse curvada apoyada sobre el dorso e incluso rizada, ya que en esta raza no ha habido selección sobre tal carácter, al ser habitualmente caudectomizados hasta la fecha o mostrar genética de rabones. Gracias a que muchos perros portan esta genética, naciendo rabones naturalmente, podemos confiar en que se mantenga el característico look de rabo corto típico de la raza. Los rabones pueden ser desde anuros, que aparentan tener una grupa algo más redondeada, a rabos de mediano tamaño, ya que el gen funciona al azar en la longitud del rabo.



Muy derechas y fuertes, de grosor medio, aplomos correctos y desarrollo muscular acusado. Un frente abierto o con brazo corto o con espaldas demasiado inclinadas mostrara un perjuicio en el alcance apropiado y el retorno del miembro anterior.

Escápula corta y oblicua.



Brazo bien descendido insertándose en la escápula con suficiente angulación para situar el codo al mismo nivel que el punto más alto de la espalda en estación.

Codos perpendiculares al suelo.

La altura al codo es aproximadamente igual a la distancia desde el codo a la cruz. 50/50

Carpos y metacarpos bien desarrollados.  
Manos redondas, preferiblemente de gato. Uñas anchas.  
Almohadillas plantares muy fuertes.

Longitud del brazo equilibrado a la longitud de la espalda.

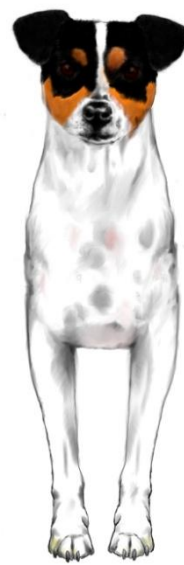
Antebrazo recto y derecho, de mediano tamaño y bien situado bajo el cuerpo visto desde cualquier ángulo. De buen hueso. En visión frontal patas delanteras derechas y paralelas.



Frente Correcto



Estrecho



Muy Estrecho



Codos Fuera



De Violín

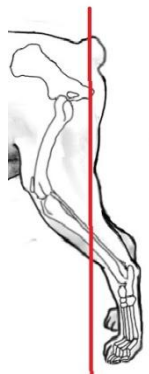
Codos bien pegados al cuerpo y paralelos. Hay que tener mucho cuidado con los codos situados afuera, que dan una visión de exceso frontal, no confundir con un pecho fuerte o hiperdesarrollado, no es lo mismo!.

Muñeca corta con menudillo ligeramente inclinado.

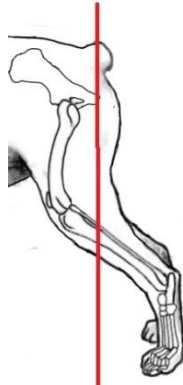
Pie redondo, apretado, mirando al frente, con dedos bien arqueados y fuertes almohadillas plantares. Vigilar el apoyo, que sea correcto, regular, ni ladeado ni inclinado, ni con dedos abiertos y separados o pies aplastados. Se aceptan pies con las falanges medianamente extendidas, aunque siempre es preferible el de gato.



Deberán ser fuertes, musculosos y de buen hueso, como los anteriores. Flexibles, de muslo largo y potente, sin excesiva rigidez. Vistos desde atrás paralelos. La angulación coxofemoral abierta ( $110^\circ$ ), Pierna bastante vertical ( $110^\circ$ ). Corvejón en el que se denota muy bien el tendón. Angulación moderada, muy abierta, oscila entre  $130^\circ$  y  $150^\circ$ .. Corvejones bien descendidos y perpendiculares al suelo, ni girados hacia dentro ni fuera ni corvejones de vaca.



Posterior Correcto



Sobreangulado



Recto



Posterior Correcto



Corvejones de Vaca



Posterior Débil



Zambo

Pies traseros como los delanteros.

Observar y evitar la presencia de espolones. Su presencia es una falta grave.



Piel bien adherida al cuerpo. Pelo muy corto y denso, abundante y homogéneamente distribuido por todo el cuerpo. Durante los periodos de muda o en hembras en celo o tras el parto puede observarse un pelaje menos homogéneo, dejando translucir las manchas epiteliales.

El Color predominante es el blanco puro con manchado clásico de negro/fuego en la cabeza, que se puede acompañar o no de blanco en la misma. Pueden igualmente aparecer manchas negras en el cuerpo, debiendo estas ser minoritarias en superficie. Se suelen encontrar periféricamente, siendo corriente una mancha negra en la base del rabo. Si estas manchas negras en el cuerpo afectan a las áreas naturales del patrón negro/fuego (a saber: cuello, antepecho, parte inferior e interior de las extremidades, zona perianal) permitirán igualmente la aparición del fuego asociado al negro en tales manchas.

Hay que recordar que el RBA es básicamente un perro negro/fuego con una gran mancha blanca que lo cubre casi por completo. Por esto, pueden incluso aparecer ejemplares con cabezas de manchado pirata, y aunque tampoco hay que penalizar el exceso de manchado, debe evitarse en la cría aparejar sujetos con esta misma circunstancia, pues el manchado (tanto blanco como negro) se comporta de manera sumatoria.

El color fuego se prefiere lo más intenso posible. Es normal que dicha intensidad vaya decreciendo con la edad.

Un manto de color uniforme que no sea blanco constituye un defecto grave. Igualmente la presencia de manchas de color rojo o bien de color azul (gris, pizarra, azulado) en los lugares propios del negro. Tampoco se admite una capa, aun negra, en la que no aparezcan las marcas y distribución típicas del fuego en la cabeza (cuatro ojos y mejillas).



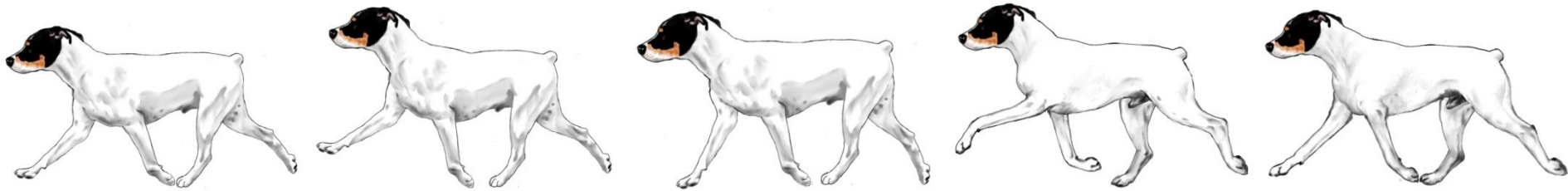
Todas estas últimas variaciones de la capa que se justifican en variaciones diluidas de la capa genéticamente mayoritaria, la at at (negro y fuego) , han existido de siempre aunque hemos decidido no considerarlas para centrar la atención en un producto homogéneo en color. En el futuro espero que estos colores pudieran ser considerados, ya que pertenecen al acervo genético de la raza.

En perros parcheados, los parches de color deberán ser bien definidos, intentando evitar la presencia de pequeñas áreas pigmentadas, creando marcas como en los dálmatas, que son provocadas por el gen T.



El estándar del RBA define un movimiento muy elegante y coordinado, con capacidad de giro y salto. Al trote, se mueve con una poderosa, limpia acción de cubrir el terreno que muestra un poderosísimo empuje trasero, que colocará el pie posterior lo más cerca posible del centro de gravedad del perro, merced a la angulación posterior moderada. El movimiento delantero muestra típicamente cierta elevación, que no debe confundirse con movimiento hackney.

Debe mostrar el suficiente alcance delantero y fuerte propulsión trasera con total extensión del miembro posterior y flexibilidad del corvejón de modo que exista economía de esfuerzo.



Movimiento correcto

Incorrecto, acortado

Incorrecto, hackney

Incorrecto, ambladura

En vista de perfil, el perro muestra un fuerte paso adelante con un alcance que no desperdicia energía. Esto no tiene nada que ver con la velocidad. Debería tener el sentido de tranquilidad y simetría de movimiento, no de velocidad. Más rápido no es mejor.





En vista de frente, las patas deben avanzar sin esfuerzo aparente y sin tendencia a cruzar los pies.



Movimiento correcto  
(Convergencia)



Abierto  
(Sin convergencia)



Cruzando



Muñecas rotadas



Codos fuera

Visto desde atrás, los corvejones deben seguir en una línea con las patas delanteras, con un espacio entre ellos ni demasiado amplio ni demasiado estrecho. A medida que la velocidad aumenta, los pies tienden a converger hacia el centro de gravedad del cuerpo, en un movimiento que se acerca a la línea central.



Movimiento correcto  
(Convergencia)



Abierto detrás  
(Sin convergencia)



Cruzando atrás



Corvejones de Vaca



Corvejones afuera

Si el perro es carente de angulación en el frente, el movimiento es más alto y acortado, más pendular, con la necesidad de dar muchos más pasos en el mismo tramo de movimiento que un perro bien angulado, de modo que no muestra el trote de resistencia requerido. Los perros con grupas demasiado inclinadas carecen de empuje en los cuartos traseros, con una marcha igualmente acortada.

La cabeza es llevada erguida. Estaría apuntando aproximadamente a una posición “a las 10”, con la correa floja. Las orejas se sitúan durante el movimiento normalmente en posición de rosa.



Es un perro alegre, inquieto, cariñoso, simpático, valiente y con genio. Destacando sobre todo su funcionalidad en lo que respecta a tenacidad y disposición en todo momento para la caza de roedores, pero no por ello deja de ser un fiel compañero, adaptable a todo tipo de clima, extremadamente limpio y atento para con los niños, su segunda afición.



Los perros agresivos o demasiado tímidos o cualquier perro mostrando claras señales de anomalías de comportamiento en el ring deberían ser descalificados. Los RBA no son tímidos o asustadizos en ningún caso.

El carácter del RBA no es típicamente terrier en su relación con otros perros, en el sentido de ser abiertamente hostil o agresivo sin ninguna causa con estos. Esta raza es bastante fácil en el contacto entre especímenes, no buscando la pelea y trabajando habitualmente en grupo.

De carácter abierto y amistoso con todo el mundo, un poco glotones y tendentes a coger peso en el ámbito doméstico.



Benjamín Sánchez García

Ilustraciones José Manuel Rodríguez Colón